

## ミニ課題解説 by 製図試験 com 山口

### ミニ課題の特徴

エスキースステップを一部省略して、プランを組み立てる工程の一部をクローズアップしている点にあります。  
具体的なステップの省略を「ステップで攻略するエスキース」から比較しておきましょう。→比較資料参照

### 宿泊室型基準階の攻め方

#### ES00：課題毎のポイント押さえ

- ①基準階宿泊室の必要間口数(スパン数)の計算
- ②宿泊室群から基本スパンの仮決定 (7m×7m の6×4=24 コマで決まっている)
- ③敷地によるスパン数チェック+方位周辺読み

#### ES03：アプローチからの1階ゾーニングイメージ(プラン6分割イメージ)

1階の事情を緩くパターン出ししておく

#### ES05：外構計画の面積想定

#### ES07：全室リスト作成

この時点で外部の情報も全部入っているため、基準階については廊下を含む床面積でプランを数パターン作る

#### ES11-12 コアゾーニング+コマプランニング

### ミニ課題注釈

- 1：これは基本中の基本です。
- 2：1に大空間(多目的ホール)があり、基準階 VS 多目的ホール型の基本です。
- 3：2の南入りパターン、ただし多目的ホール南西角2階です。
- 4：3の多目的ホールが南東角に来ているパターンです。角欠けパターンなのであまり参考にしないように。
- 5：TC(ツインコリドー)の基本問題で駐車場が加わっています。これは理解を深めましょう。
- 6：悪問です。こういうケースならどうする?という形式で今の試験制度ではあまり出題されません。
- 7：2階建て既存木のある課題です。このタイプは近年出題されません。

ということでオススメは、1 / 2 / 3 / 5。今やっても心がねじ曲がるだけなのが4 / 6 / 7です。解いていて解答を観る前に、あーこれは良問だよなーとか、視界が広がるよなーとか、こんな問題はないよね!って思えるかは非常に重要です。

そして本試験ではその間くらいで出題される秘められた悪意がある出題であることをお忘れなく。

---

Memo

		目標時間	
<b>ESETP-00</b>	<b>本年度試験用ポイント押さえ</b> 基準階構成やスパン等先に押さえるべき項目を読解	5分	
<del>ESETP-01</del>	<b>コンセプト読解</b> I. 設計条件 + 4. 留意事項 + 3. 計画の要点 で全体像を読解	8分	アウトライン
<del>ESETP-02</del>	<b>アウトプット確認</b> II. 要求図書を確認し、いつもと異なる記述をピックアップ	9分	
<b>ESETP-03</b>	<b>アプローチ (仮)+ 敷地方向読み</b> 1. 敷地および周辺条件からアプローチ (仮) と敷地方向を読解	16分	
<del>ESETP-04</del>	<b>建築物ボリューム想定 - 積上図 (1)</b> 2. 建築物 ((3) 要求室を除く) から目標床面積等を想定	18分	外部
<del>ESETP-05</del>	<b>外構計画の面積想定</b> 3. その他の施設から、最低限必要な外構ボリュームを可視化	21分	
<del>ESETP-06</del>	<b>最大建築面積計算</b> 広場系を含みつつ最大となる建築面積を想定	25分	
<b>ESETP-07</b>	<b>全室リスト - 動線・床面積・高さ情報確認</b> (3) 要求室を全室リスト等で読解し、3要素及び廊下率を計算	50分	内部
<del>ESETP-08</del>	<b>動線図・積上図 (2) の作成</b> 読解条件の整理として動線図等を作成	56分	
<del>ESETP-09</del>	<b>ポイントアップ+方針 (読解のまとめ)</b>	60分	議事録
<del>ESETP-10</del>	<b>ゾーニング図の作成</b> 動線を守りつつ、廊下含み部門面積でゾーニング案立	70分	ゾーニング
<del>ESETP-11</del>	<b>コアゾーニング</b> コア・吹抜・大空間・屋上庭園等の相互チェック	75分	
<del>ESETP-12</del>	<b>コマプランニング</b> コマレベルでプランニング+パーツを暗記しプランをイメージ	90分	プランニング
<b>ESETP-13</b>	<b>最終チェック</b> 必ずポイントアップと問題文の両方でチェック	110分	最終チェック

読解  
↑  
○  
↓  
エスキース

※ 22頁以降の各ステップの見出しにある時間は、目標時間・目標合計時間を示している。

# ●プランニング練習用——ミニ課題

宿泊基準階、管理部門等の構成をスタディするミニ課題を7題作成しました。このスタディの目的は、宿泊基準階の「型」を実際のプランニングに活かすコツを実感することです。ミニ課題1はエスキース例をつけて掲載します。

### ミニ課題1

敷地配置図 1/1000

室を指定の階に計画する。  
柱割は、7×7スパンのRC構造（一部S造可）とする。  
1階及び2階は、東西42m×南北28mの長方形平面とし、  
3階はシンプルな、宿泊基準階の形状とする。  
未計画部分は、そのままよい。

階	室名	面積	特記事項
3F	宿泊室A	約25㎡×10室	5) 6
	宿泊室B	約50㎡×1室	
	ラウンジ	約30㎡	
	リネン室	適宜	
2F		(適宜)	階段、EVのみを記入する。
1F	レストラン	約200㎡	にぎやかな位置に設ける。厨房を約50㎡とする。
	管理部門	約200㎡	エントランスに面した位置に管理事務室約50㎡を設ける。
	エントランス	適宜	

解答は、1センチを1コマとするスケールの略平面図とし、各階平面図には、室名、階段、EV、出入口（▼で図示）を表記する。

## ミニ課題1 エスキース例

条件は少ないですが、まずは関係図に描いてみましょう。  
宿泊室は間口数が見やすいように、ならべて描くとよいでしょう。

<3F>

25×10室(5間口)  
宿泊室A  
50 宿泊室B  
30 ラウンジ  
リネン室

<2F>

EV 階段のみ記入

<1F>

にぎやかな位置  
50 厨房  
200 レストラン  
50 事務室  
200 管理部門  
面した位置  
エントランス

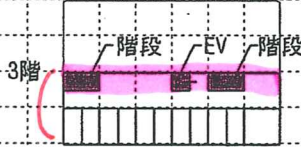
<建物の外形>  
チビコマサイズ。

基準階の乗る位置?  
3階  
2階  
1階

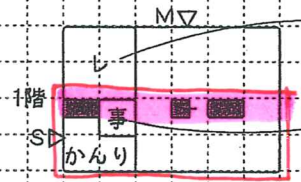
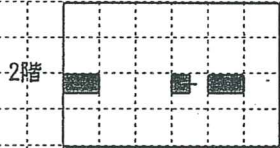
3F宿泊室は、6間口敷地長手の南側が◎なので基準階はたぶん1型南向き

関係図の内容を、建物の外形にサッと入れていきます。チビコマと関係図は同一スケールなので見やすいですね。

<捨てプラン1>

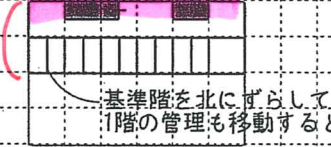


とりあえず  
3階からつくって  
みると

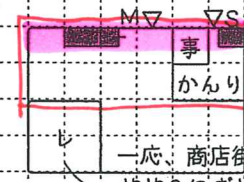
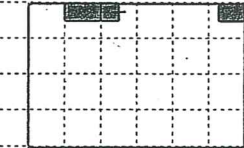


レストランは  
にぎやかどころ  
角がいいけど南に  
ずれてもよさそう？  
事務室をエントランス  
に近づけようとする  
と無窓になってしまう。

<捨てプラン2>



基準階を北にずらして  
1階の管理も移動すると

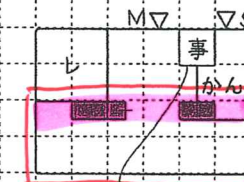
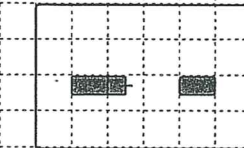


一応、商店街側で  
やや？にぎやか。△

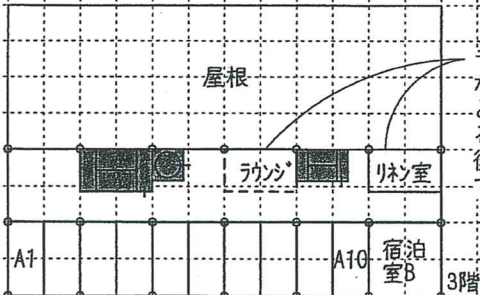
<捨てプラン3>



基準階が南配置の  
ままでも

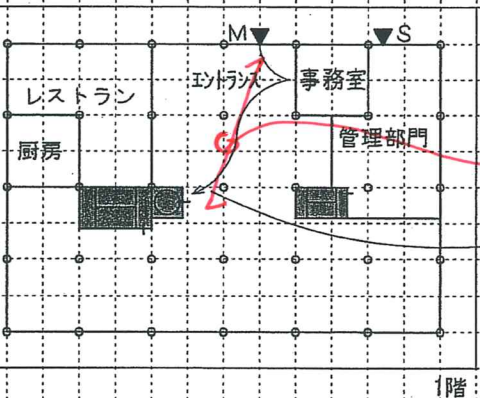
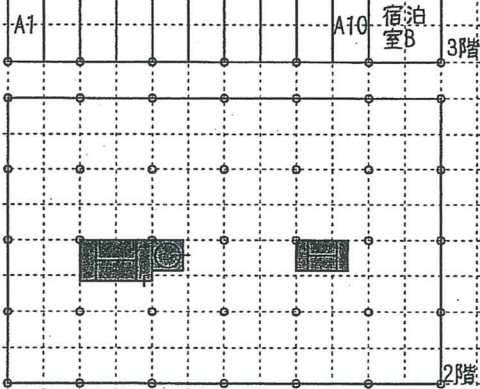


北側に管理部門を  
配置できる



屋根

ラウンジやリネン室  
などは、後からでも  
どうにでも入れられ  
るので、プランでは  
後回しにできる室  
ですね。

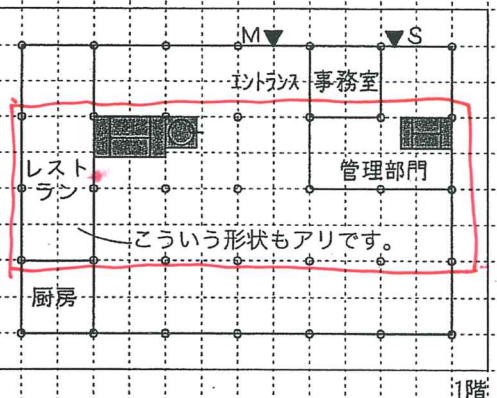
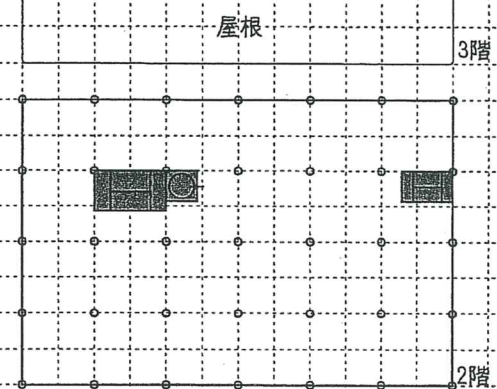


EVは1階3階とも  
使いやすい位置  
向きにする。

<捨てプラン3>より、1案完成です。



屋根



こういう形状もアリです。

基準階を中央のスパンに載せた回答例です。  
条件がゆるいので、いろいろ別解ができますね。

### 三二課題2



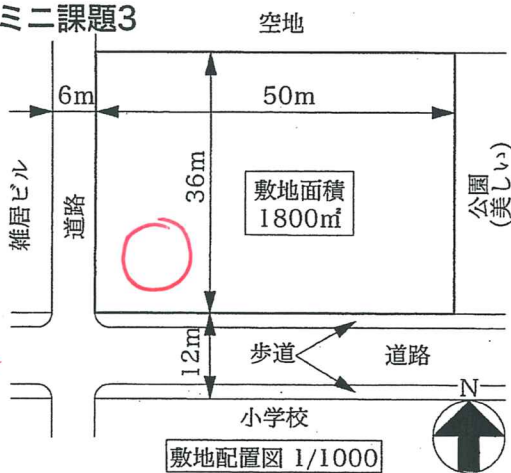
室を指定の階に計画する。

柱割は、7×7スパンのRC構造（一部S造可）とする。  
1階及び2階は、東西42m×南北28mの長方形平面とし、  
3階はシンプルな、宿泊基準階の形状とする。  
未計画部分は、そのままよい。（以下、例題4まで同じ）

階	室名	面積	特記事項
3F	宿泊室A	約25㎡×10室	⑥
	宿泊室B	約50㎡×1室	
	ラウンジ	約30㎡	
	リネン室	適宜	
2F		(適宜)	階段 EV 吹抜等を記入する。
1F	レストラン	約200㎡	にぎやかな位置に設ける。 厨房を約50㎡とする。
	多目的ホール	約200㎡	天井高を5m以上とし 管理部門との動線に配慮する。
	管理部門	約200㎡	エントランスに面した位置に 管理事務室約50㎡を設ける。
	エントランス	適宜	

解答は、1センチを1コマとするスケールの略平面図とし、  
各階平面図には、室名、階段、EV、出入口（▼で図示）を表記する。

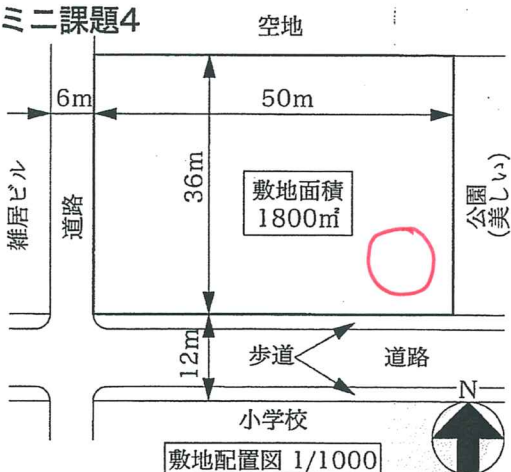
### 三二課題3



階	室名	面積	特記事項
3F	宿泊室A	約25㎡×10室	⑥
	宿泊室B	約50㎡×1室	
	ラウンジ	約30㎡	
	リネン室	適宜	
2F	多目的ホール	約200㎡	建物南西の角に配置する。 天井高を5m以上とし 管理部門との動線に配慮する。
1F	管理部門	約200㎡	エントランスに面した位置に 管理事務室約50㎡を設ける。
	エントランス	適宜	

解答は、1センチを1コマとするスケールの略平面図とし、  
各階平面図には、室名、階段、EV、出入口（▼で図示）を表記する。

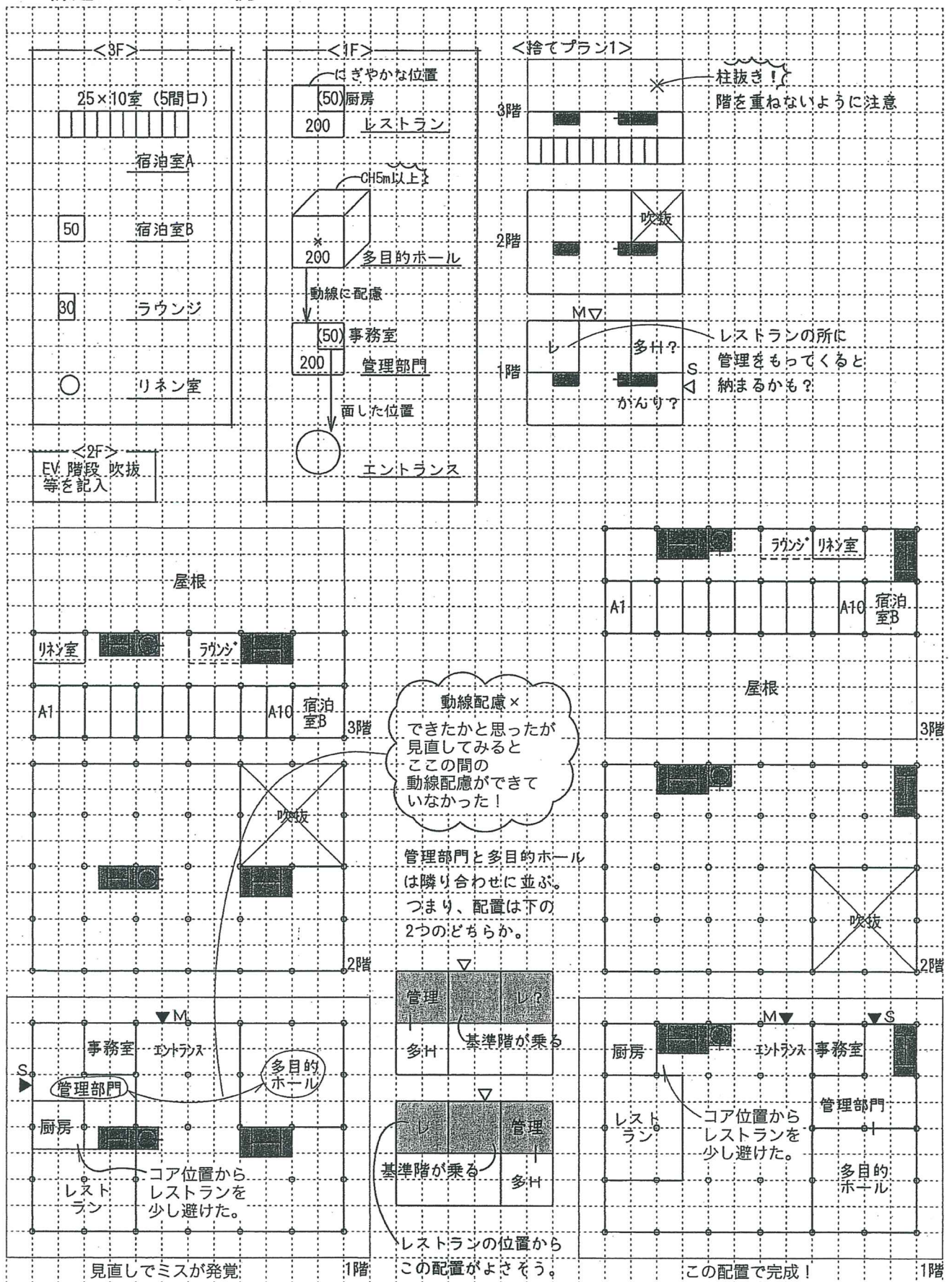
### 三二課題4



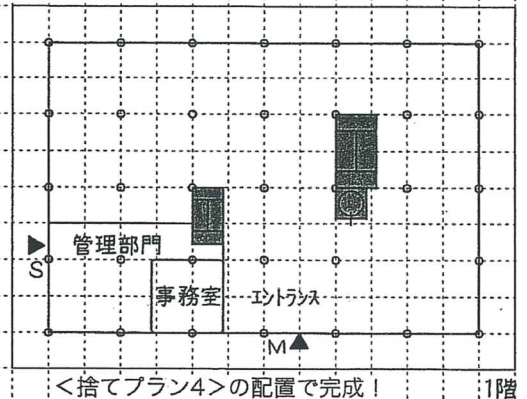
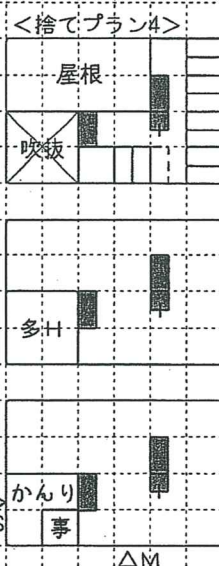
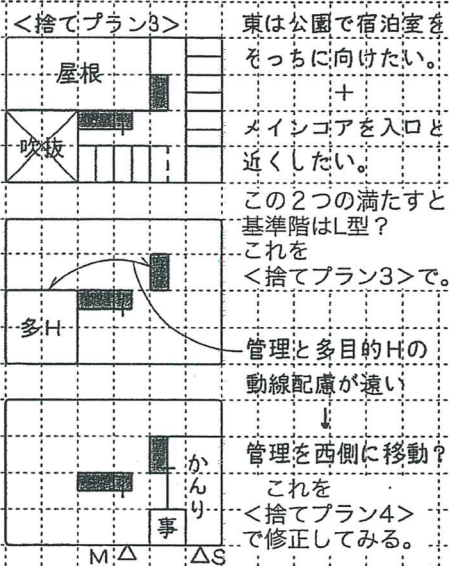
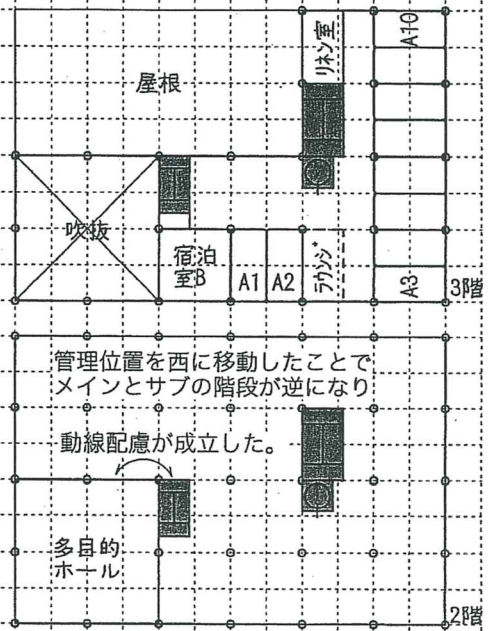
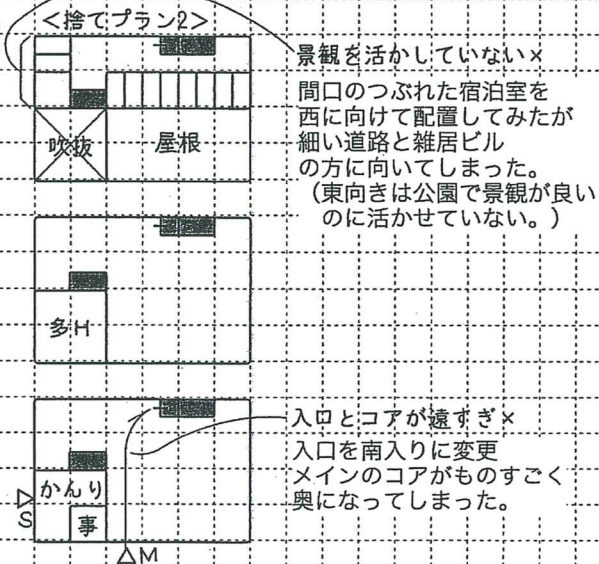
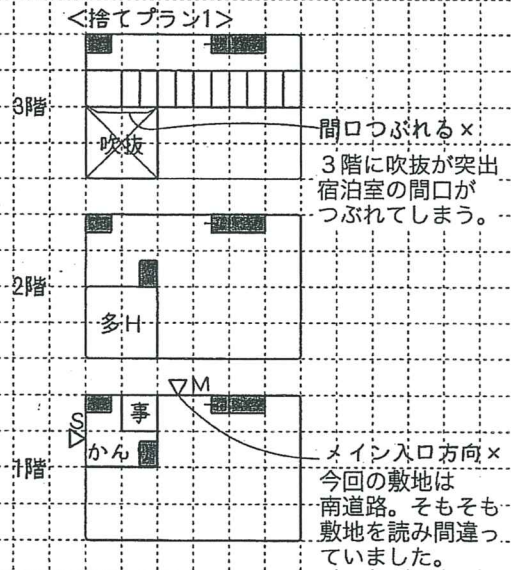
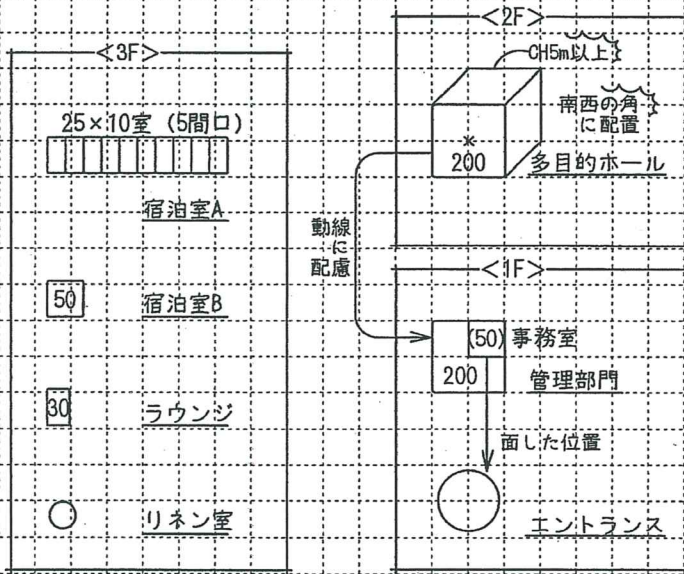
階	室名	面積	特記事項
3F	宿泊室A	約25㎡×10室	⑥
	宿泊室B	約50㎡×1室	
	ラウンジ	約30㎡	
	リネン室	適宜	
2F	多目的ホール	約200㎡	建物南東の角に配置する。 天井高を5m以上とし 管理部門との動線に配慮する。
1F	管理部門	約200㎡	エントランスに面した位置に 管理事務室約50㎡を設ける。
	エントランス	適宜	

解答は、1センチを1コマとするスケールの略平面図とし、  
各階平面図には、室名、階段、EV、出入口（▼で図示）を表記する。

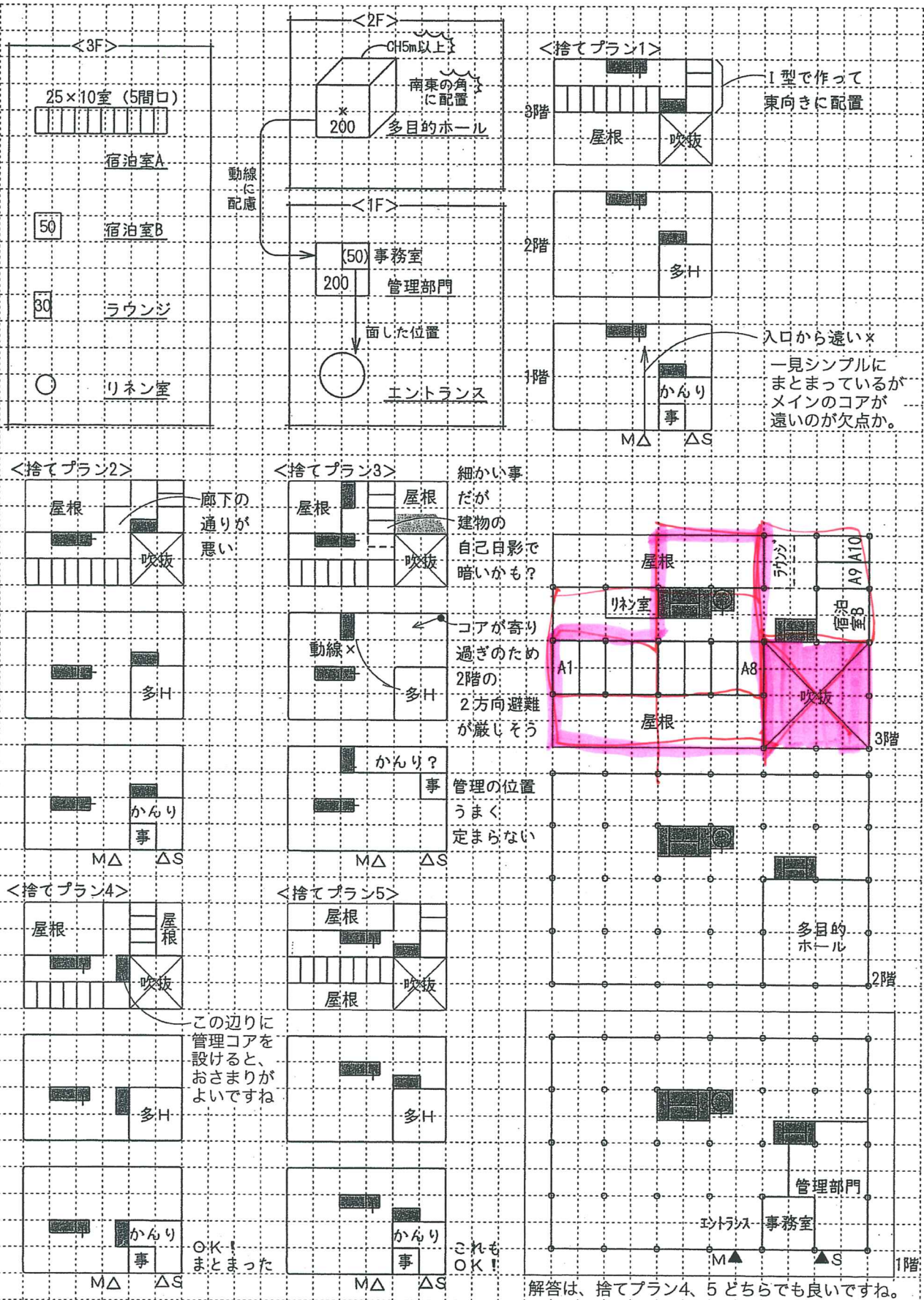
# ミニ課題2 エスキース例



### ミニ課題3 エスキース例

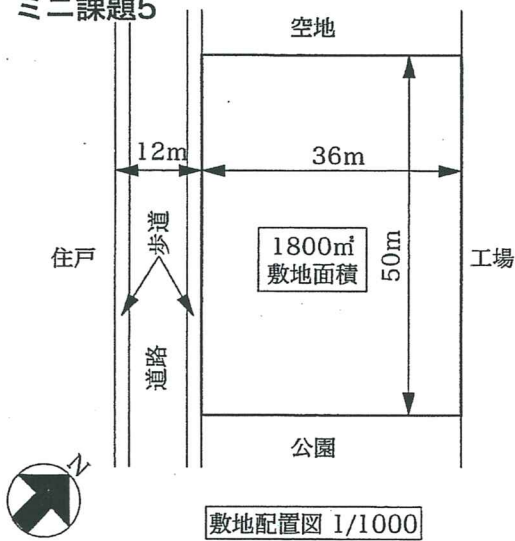


ミニ課題4 エスキース例





三二課題5



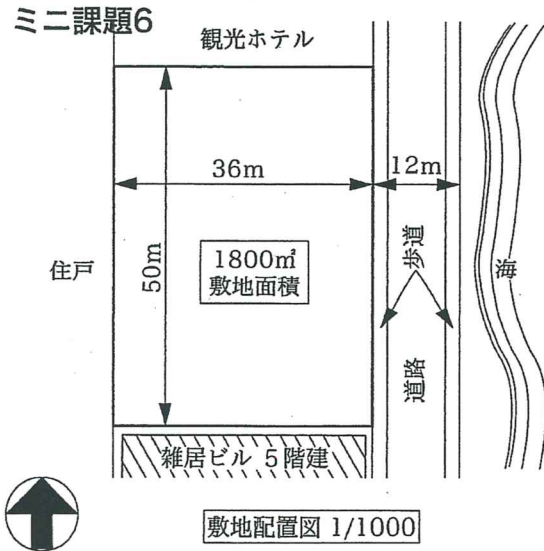
敷地配置図 1/1000

室を指定の階に計画する。  
 柱割は、7×7スパンのRC構造（一部S造可）とする。  
 3階はシンプルな、宿泊基準階の形状とする。  
 未計画部分は、そのままよい。（以下、例題6まで同じ）

階	室名	面積	特記事項
3F	宿泊室A	約25㎡×9室	4.5) 8.5
	宿泊室B	約50㎡×4室	
	ラウンジ	約30㎡	
	リネン室	適宜	
2F		(適宜)	階段 EV 吹抜等を記入する。
1F	エントランス	約150㎡	吹抜(約50㎡)を設け、トップライトの光を導く。
	管理部門	約200㎡	エントランスに面した位置に管理事務室約50㎡を設ける。
<その他の施設> 駐車場 車椅子使用者用 2台 (エントランスに近接させる。) 管理サービス用 4台 計 6台 (駐車場は、1箇所にまとめて設けるものとする。)			

解答は、1センチを1コマとするスケールの略平面図とし、各階平面図には、室名、階段、EV、出入口(▼で図示)を表記する。

三二課題6

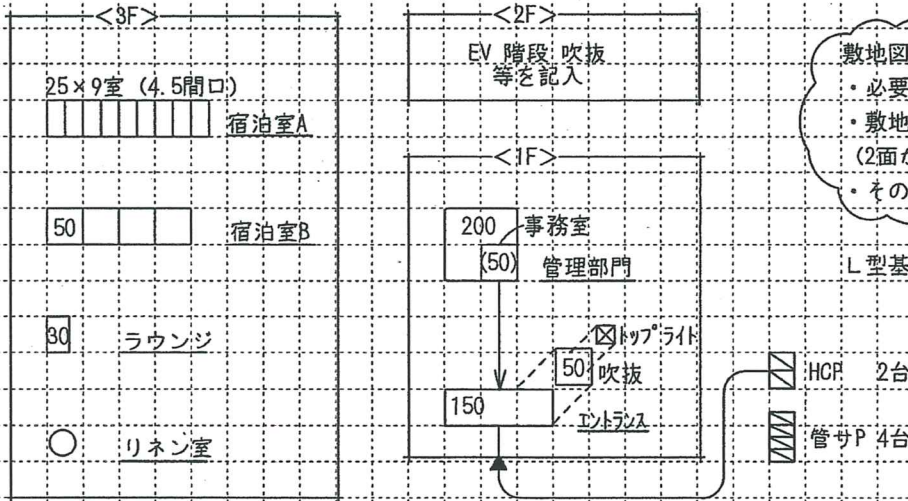


敷地配置図 1/1000

階	室名	面積	特記事項
3F	宿泊室A	約25㎡×9室	4.5) 8.5
	宿泊室B	約50㎡×4室	
	ラウンジ	約30㎡	
	リネン室	適宜	
2F		(適宜)	階段 EV 吹抜等を記入する。
1F	エントランス	約150㎡	吹抜(約50㎡)を設け、トップライトの光を導く。
	管理部門	約200㎡	エントランスに面した位置に管理事務室約50㎡を設ける。
<その他の施設> 潮風広場 観光客に開放された広場とし350㎡以上(ピロティ、庇下部を除く)とする。			

解答は、1センチを1コマとするスケールの略平面図とし、各階平面図には、室名、階段、EV、出入口(▼で図示)を表記する。

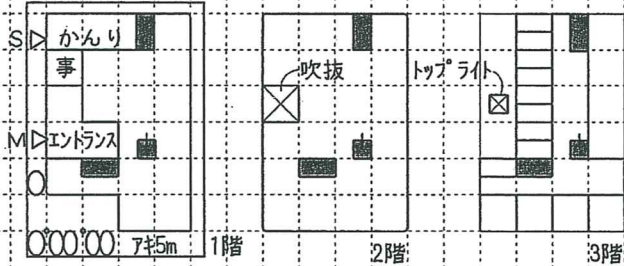
### ミニ課題5 エスキース例



敷地図より  
 ・必要間口が8.5と多い  
 ・敷地の方位がふれている  
 (2面が南面する)  
 ・その2面の環境が良い

↓  
 L型基準階でプランしたい。

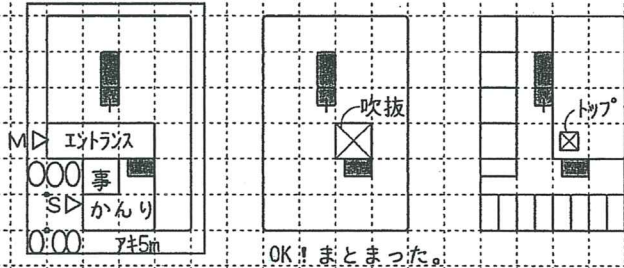
<捨てプラン1>



<捨てプラン1>

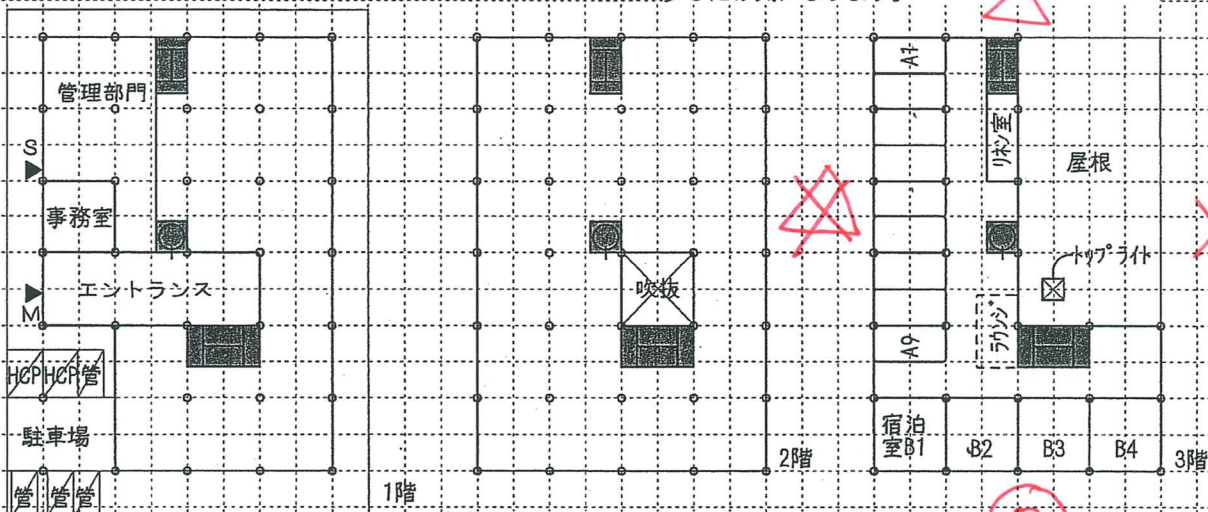
駐車場 (6台 1箇所) を青空としたり  
 吹抜 トップライトを第一印象のみで  
 道路側に配置したりすると  
 宿泊基準階L型の基本形が崩れて  
 おかしな形になります。  
 これでも間違いではありませんが、  
 きれいにプランできる状況でこの形を  
 選ぶのはあまり上手ではありませんね。

<捨てプラン2>



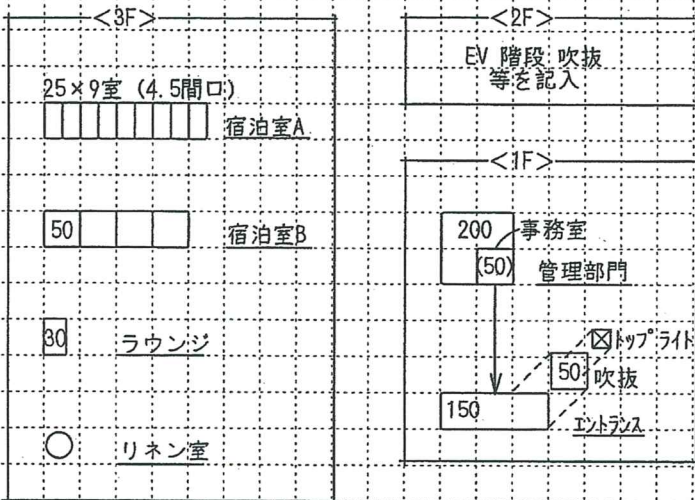
<捨てプラン2>

事務室の採光および換気を  
 管理駐車場越しにとっている点のみ  
 いまいちですが、  
 管理駐車場と管理部門が近接し管理動線が  
 とてもコンパクトにまとまっています。  
 1階の南側の採光景観とも一番いい場所が  
 管理部門と駐車場になっているのが、  
 (条件を守っているので問題はないのですが)  
 少しだけ気になります。



解答は<捨てプラン2>より、管理位置を北に移動させた案にしました。

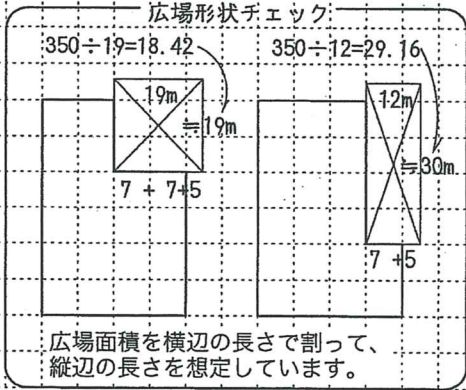
ミニ課題6 エスキース例



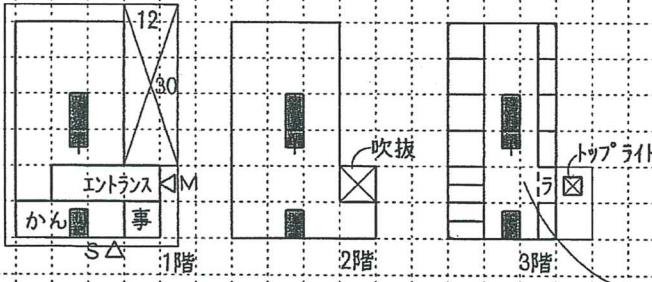
350以上 観光客に開放された 潮風広場

敷地図より  
 ・南の景観が××  
 ・東西2面の環境が良い

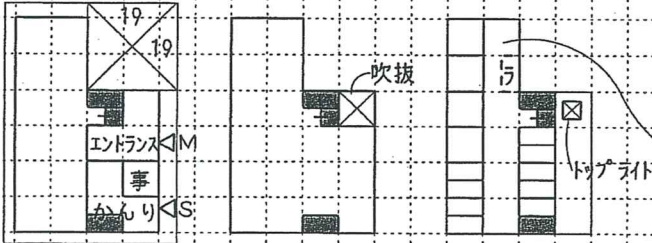
TC型基準階でプラン  
 あるいは、中廊下?



<捨てプラン1>

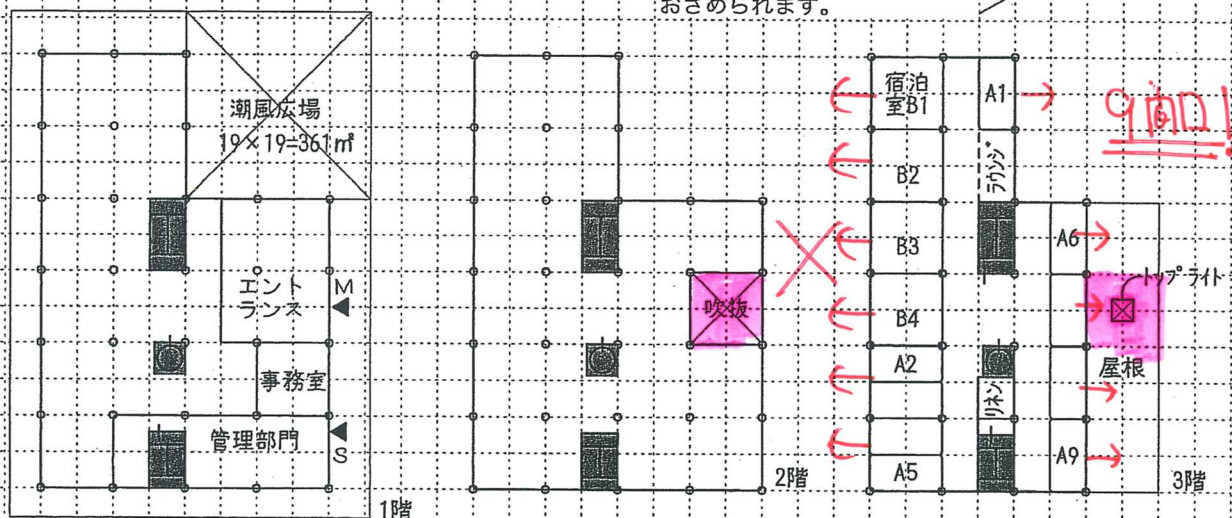


<捨てプラン2>



<捨てプラン1>  
 TC型基準階を使うために  
 広場を細長い形状にして  
 3コマ幅の最上階を確保  
 した例です。  
 <捨てプラン2>  
 間口に余裕がある場合は  
 このような中廊下でも可能  
 面積はむしろコンパクトに  
 おさめられます。

どちらも  
 OKです。



解答では、捨てプラン1、2の折衷案にしてみました。

11

## ●プランニング練習のまとめ

### ▶ミニ課題がもつ意味

ここまでの6つのミニ課題は、限られた条件からなるはずなのに、解いてみると、実際の課題をプランニングする時の状況に酷似しています。それは、なぜなのでしょう？

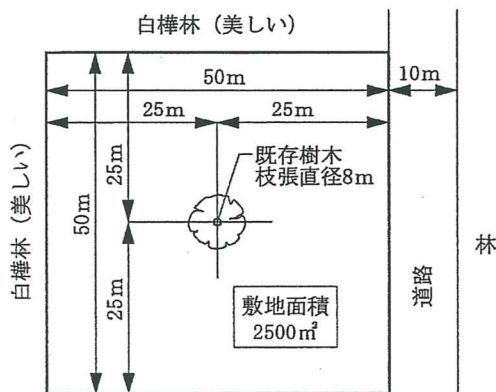
実際の課題でも、たくさんある条件の全てを並列させて解いているわけではありません。条件の細かい部分はいったん棚に上げておき、大きな構成要素のみを取り出して解いているのです。逆に言うと、プランニングの初期に取り組むべき内容は、このミニ課題と同じような、とても単純な構成要素を組み合わせることなのです。

### ▶条件を単純な構成として見るために

では課題文の多くの条件の中から、単純な構成要素を的確に取り出すには、どうしたらよいのでしょうか？ それには、建物の条件を単純な図式として見る力が必要になってきます。

ビジュアルエスキースは、こういった単純な構成要素を見つけ出すのに適しています。この方法を活用するためには、まずゾーニングと動線計画を正しく理解すること、そして、単なるアイデアや知識としてではなく、何度も実践し身につけることです。様々な課題を通じて、どんな要素がどのように構成されているのか、特に復習する際に意識して見てみるのが重要になります。ミニ課題7についてはサポートサイトで解説しています。

### ミニ課題7



敷地配置図 1/1000

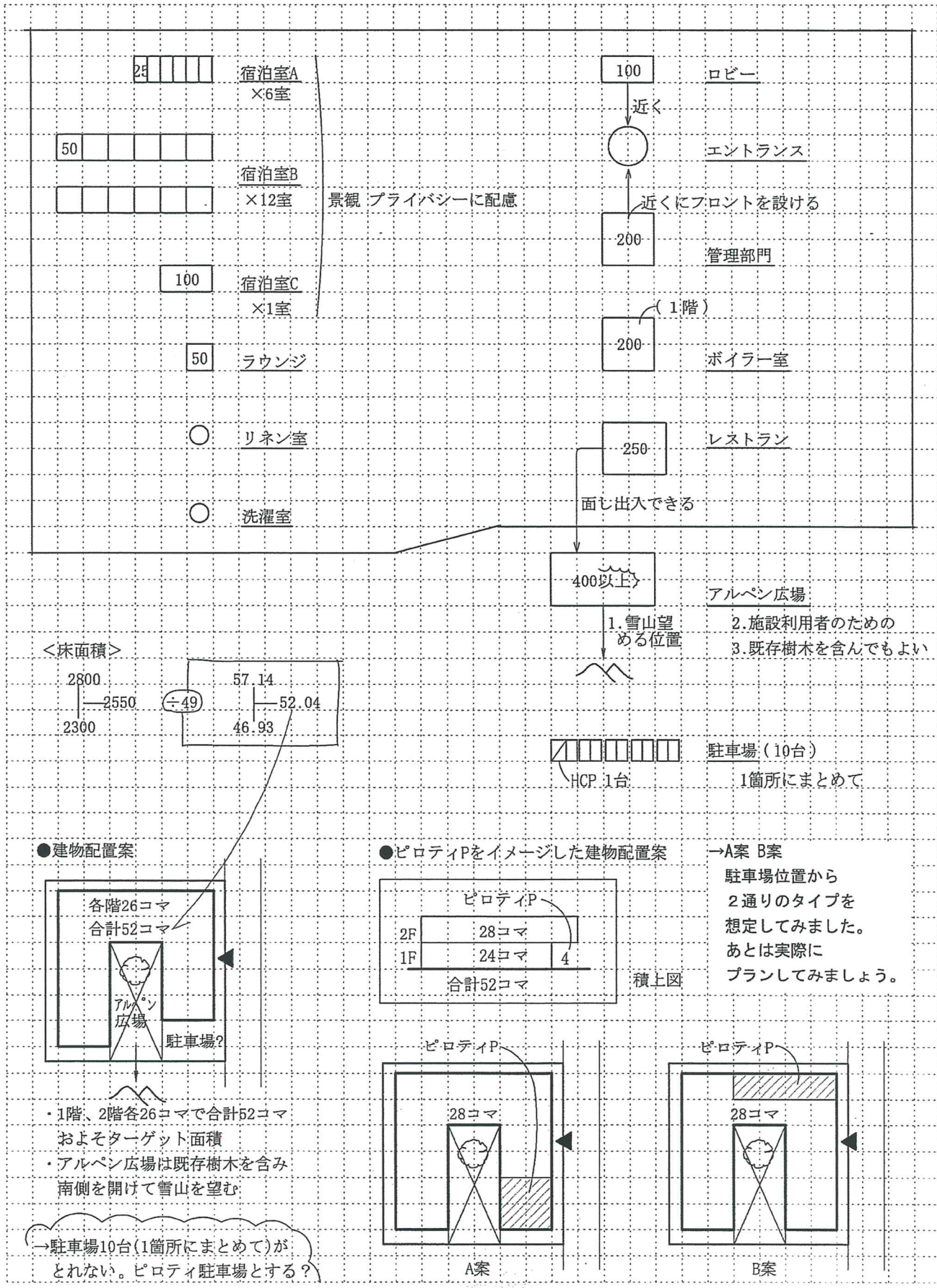
2階建てのRC構造の建物とする。  
床面積を2300~2800㎡とする。

※ミニ課題7の解答例は「わかるエスキースサポートサイト」よりダウンロードできます。  
<http://gakkaseizu.com/wakaru/>

室名	面積	特記事項
宿泊室は、景観およびプライバシーに配慮する。		
宿泊室A	約25㎡×6室	
宿泊室B	約50㎡×12室	
宿泊室C	約100㎡×1室	
ラウンジ	約50㎡	
リネン室	適宜	
洗濯室	適宜	
レストラン	約250㎡	アルペン広場に面し出入りできるものとする。
ロビー	約100㎡	エントランスの近くに設ける。
エントランス	適宜	
管理部門	約200㎡	エントランス近くに、フロントを設ける。
ボイラー室	約200㎡	1階に設ける。
<その他の施設>		
アルペン広場	雪山が望める位置に400㎡以上（ピロティ、庇下部を除く）とする。	施設利用者のための広場とし、既存樹木を含んでもよい。
駐車場	10台分（うち、車椅子使用者用1台を含む）を、1箇所にまとめて計画する。	

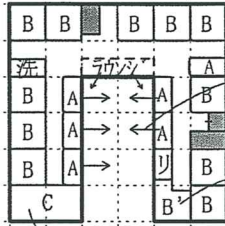
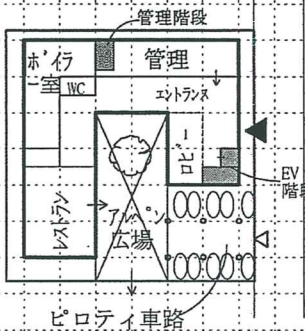
解答は、1センチを1コマとするスケールの略平面図とし、各階平面図には、室名、階段、EV、出入口（▼で図示）を表記する。

例題7 エスキース例-1



例題7 エスキース例-2

● A案その1



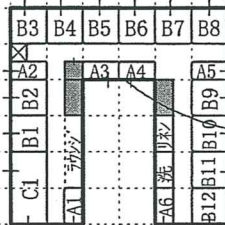
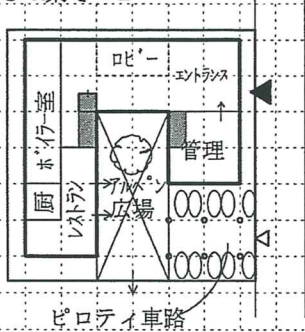
景観とプライバシーに配慮から、中庭に面する部屋は避けたい。

B'って。プラン下手。(コアの配置で間口を損してる?)

階段が寄っているため、2方向避難がアウト (屋外階段も付けにくい)

1階からプランニングしてみたところ、2階で不用意な位置にコアが出てしまい、宿泊室がうまく納まらない。2階のコアゾーンを意識しつつ、A案のその2をつくる。

● A案その2



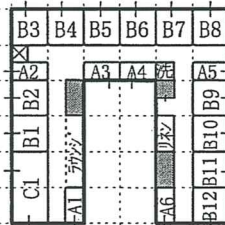
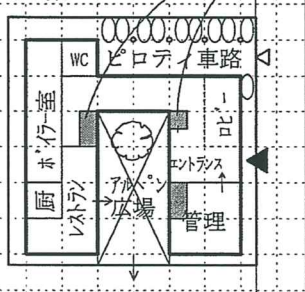
コアをコアゾーンにきっちり納めると宿泊室を最も多く並べられる。

中庭側の配置は、南向きのみとして景観とプライバシーに配慮。

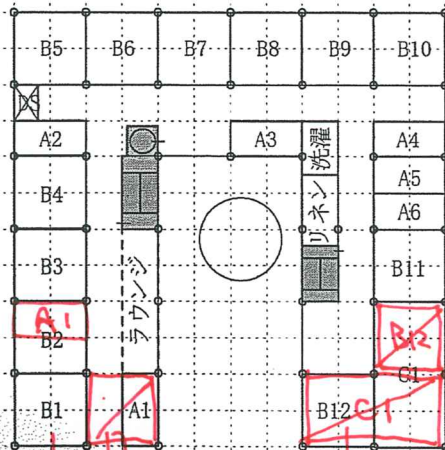
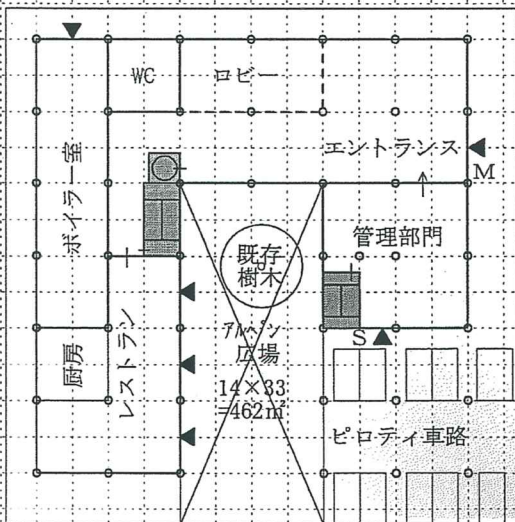
これで1案OK

メインのEVと階段を離してプランした。

● B案



● まとめ



A案その2よりプランを少しリファインしてまとめました。

1階 1176m<sup>2</sup>

2階 1372m<sup>2</sup>

合計2548m<sup>2</sup>